

# Årsrapport

1. januar – 31. december 2021

S/I FGU Vendsyssel

Jørgen H. Jensens Vej 3

9800 Hjørring

281026

## Indhold

Generelle oplysninger om institutionen.....	1
Ledelsespåtegning, og ledelsens underskrifter samt bestyrelsens habilitetserklæring.....	3
Den uafhængige revisors revisionspåtegning.....	5
Ledelsesberetning inklusiv hoved- og nøgletal.....	9
Præsentation af institutionen .....	9
Årets faglige resultater.....	9
Årets økonomiske resultat inklusive hoved- og nøgletal.....	15
Usikkerhed om fortsat drift (going concern).....	18
Usikkerhed ved indregning og måling.....	18
Usædvanlige forhold.....	18
Begivenheder efter regnskabsårets afslutning .....	18
Forventninger til det kommende år .....	18
Målrapportering.....	19
Regnskab.....	21
Anvendt regnskabspraksis .....	21
Resultatopgørelse 1. januar - 31. december .....	28
Balance pr. 31. december.....	29
Pengestrømsopgørelse .....	32
Noter.....	33
Særlige specifikationer.....	39

## Generelle oplysninger om institutionen

Institutionen S/I FGU Vendsyssel  
Jørgen H. Jensens Vej 3  
9800 Hjørring  
Hjemstedskommune: Hjørring

Telefonnummer: +45 2540 1503

E-mail: [fgu@fguvendsyssel.dk](mailto:fgu@fguvendsyssel.dk)

Hjemmeside: [www.fguvendsyssel.dk](http://www.fguvendsyssel.dk)

CVR.-nr.: 39815362

Bestyrelsen	Eskild Slot Andersen	Formand	Byrådet i Brønderslev Kommune
	Neil Jacobsen	Næstformand	Bestyrelserne for EUC Nord, Frederikshavn Handelsskole og SOSU Nord
	John Karlsson	Medlem	Byrådet i Frederikshavn Kommune
	Jens Morten Hansen	Medlem	Byrådet i Læsø Kommune
	Ole Andersen	Medlem	LO Vendsyssel og LO Brønderslev / Dronninglund
	Kim Kanstrup Larsen	Medlem	Dansk Byggeri, LandboNord og DI i forening
	Sabina Moltsen	Medlem	Dansk Byggeri, LandboNord og DI i forening
	Helmuth Zickert	Medlem	Byrådet i Hjørring Kommune
	Jørgen Andersen	Medlem	
	Anders Brandt Sørensen	Medlem	De frie kommuner i forening
	Lykke Reffeldt	Medlem	Medarbejderrepræsentant
	Helle Schak Krog	Medlem	Medarbejderrepræsentant uden stemmeret
	Daglig ledelse	Direktør, Karen Marie Schytter	

Institutionens formål	Institutionens formål er at tilbyde undervisning, der giver eleven viden, kundskaber, færdigheder, afklaring og motivation til primært at gennemføre en ungdomsuddannelse, erhvervsuddannelse eller alternativt opnå ufaglært beskæftigelse.
Bankforbindelse	Danske Bank Sparekassen Vendsyssel (Sparekassen Danmark)
Revisor	BDO Statsautoriseret revisionsaktieselskab Jacob Rask, MNE-nr. mne35391 Torvet 10, 9700 Brønderslev CVR-nr.: 20222670 Telefonnummer: +45 9882 3288 E-mail: broenderslev@bdo.dk

## **Ledespåtegning, og ledelsens underskrifter samt bestyrelsens habilitetserklæring**

Bestyrelse og direktion har dags dato behandlet og godkendt årsrapporten for regnskabsåret 2021 for S/I FGU Vendsyssel.

Årsrapporten er udarbejdet i overensstemmelse med lov om statens regnskab m.v. samt bekendtgørelse nr. 116 af 19. februar 2018 om statens regnskabsvæsen mv. I henhold til § 39, stk. 4, i regnskabsbekendtgørelsen tilkendes det hermed:

At årsrapporten er rigtig, dvs. at årsrapporten ikke indeholder væsentlige fejlinformationer eller udeladelser, herunder at målostillingen og målrapporteringen i årsrapporten er fyldestgørende.

At de dispositioner, som er omfattet af regnskabsaflæggelsen, er i overensstemmelse med meddelte bevillinger, love og andre forskrifter samt med indgåede aftaler og sædvanlig praksis.

At der er etableret forretningsgange, der sikrer en økonomisk hensigtsmæssig forvaltning af institutionens midler, som er omfattet af årsrapporten.

Hjørring, den 29. marts 2022

### **Daglig ledelse**

---

Karen Marie Schytter  
Direktør

Endvidere erklærer bestyrelsen på tro og love at opfylde habilitetskravene i § 15, i lov om institutioner for forberedende grunduddannelse.

Hjørring, den 29. marts 2022

### **Bestyrelse**

Eskild Sloth Andersen  
Formand

Neil Jacobsen  
Næstformand

John Karlsson

Jens Morten Hansen

Ole Andersen

Kim Kanstrup Larsen

Sabina Moltsen

Helmuth Zickert

Jørgen Andersen

Anders Brandt Sørensen

Lykke Reffeldt  
Medarbejderrepræsentant

# Den uafhængige revisors revisionspåtegning

Til bestyrelsen for S/I FGU Vendsyssel

Revisionspåtegning på årsregnskabet

## Konklusion

Vi har revideret årsregnskabet for S/I FGU Vendsyssel for regnskabsåret 1. januar - 31. december 2021, der omfatter anvendt regnskabspraksis, resultatopgørelse, balance, pengestrømsopgørelse, noter og særlige specifikationer. Årsregnskabet udarbejdes efter Børne- og Undervisningsministeriets regnskabsparadigme og vejledning for 2021, lov om statens regnskabsvæsen m.v. samt bekendtgørelse nr. 116 af 19. februar 2018 om statens regnskabsvæsen m.v. (statens regnskabsregler).

Det er vores opfattelse, at årsregnskabet i alle væsentlige henseender er rigtigt, dvs. udarbejdet i overensstemmelse med statens regnskabsregler.

## Grundlag for konklusion

Vi har udført vores revision i overensstemmelse med internationale standarder om revision og de yderligere krav, der er gældende i Danmark, samt standarderne for offentlig revision, idet revisionen udføres på grundlag af bestemmelserne i Børne- og Undervisningsministeriets bekendtgørelse nr. 2110 af 24. november 2021 om revision og tilskudskontrol m.m. ved institutioner for erhvervsrettet uddannelse, almen- og gymnasiale uddannelser og almen voksenuddannelse m.v. Vores ansvar ifølge disse standarder og krav er nærmere beskrevet i revisionspåtegningens afsnit ”Revisors ansvar for revisionen af årsregnskabet”. Vi er uafhængige af S/I FGU Vendsyssel i overensstemmelse med International Ethics Standards Board for Accountants’ internationale retningslinjer for revisorerets etiske adfærd (IESBA Code) og de yderligere etiske krav, der er gældende i Danmark, ligesom vi har opfyldt vores øvrige etiske forpligtelser i henhold til disse krav og IESBA Code. Det er vores opfattelse, at det opnåede revisionsbevis er tilstrækkeligt og egnet som grundlag for vores konklusion.

## Ledelsens ansvar for årsregnskabet

Ledelsen har ansvaret for udarbejdelsen af et årsregnskab, der i alle væsentlige henseender er rigtigt, dvs. udarbejdet i overensstemmelse med statens regnskabsregler. Ledelsen har endvidere ansvaret for den interne kontrol, som ledelsen anser for nødvendig for at udarbejde et årsregnskab uden væsentlig fejlinformation, uanset om denne skyldes besvigelser eller fejl.

Ved udarbejdelsen af årsregnskabet er ledelsen ansvarlig for at vurdere institutionens evne til at fortsætte driften; at oplyse om forhold vedrørende fortsat drift, hvor dette er relevant; samt at udarbejde årsregnskabet på grundlag af regnskabsprincippet om fortsat drift, medmindre ledelsen enten har til hensigt at likvidere institutionen, indstille driften eller ikke har andet realistisk alternativ end at gøre dette.

## Revisors ansvar for revisionen af årsregnskabet

Vores mål er at opnå høj grad af sikkerhed for, om årsregnskabet som helhed er uden væsentlig fejlinformation, uanset om denne skyldes besvigelser eller fejl, og at afgive en revisionspåtegning med en konklusion. Høj grad af sikkerhed er et højt niveau af sikkerhed, men er ikke en garanti for, at en revision, der udføres i overensstemmelse med internationale standarder om revision og de yderligere krav, der er gældende i Danmark, samt standarderne for offentlig revision, idet revisionen udføres på grundlag af bestemmelserne i Børne- og Undervisningsministeriets bekendtgørelse nr. 2110 af 24. november 2021 om revision og tilskudskontrol m.m. ved institutioner for erhvervsrettet uddannelse, almengymnasiale uddannelser og almen voksenuddannelse m.v., altid vil afdække væsentlig fejlinformation, når sådan findes. Fejlinformationer kan opstå som følge af besvigelser eller fejl og kan betragtes som væsentlige, hvis det med rimelighed kan forventes, at de enkeltvis eller samlet har indflydelse på de økonomiske beslutninger, som regnskabsbrugerne træffer på grundlag af årsregnskabet.

Som led i en revision, der udføres i overensstemmelse med internationale standarder om revision og de yderligere krav, der er gældende i Danmark, samt standarderne for offentlig revision, idet revisionen udføres på grundlag af bestemmelserne i Børne- og Undervisningsministeriets bekendtgørelse nr. 2110 af 24. november 2021 om revision og tilskudskontrol m.m. ved institutioner for erhvervsrettet uddannelse, almengymnasiale uddannelser og almen voksenuddannelse m.v., foretager vi faglige vurderinger og opretholder professionel skepsis under revisionen. Herudover:

- Identificerer og vurderer vi risikoen for væsentlig fejlinformation i årsregnskabet, uanset om denne skyldes besvigelser eller fejl, udformer og udfører revisionshandlinger som reaktion på disse risici samt opnår revisionsbevis, der er tilstrækkeligt og egnet til at danne grundlag for vores konklusion. Risikoen for ikke at opdage væsentlig fejlinformation forårsaget af besvigelser er højere end ved væsentlig fejlinformation forårsaget af fejl, idet besvigelser kan omfatte sammensværgelser, dokumentfalsk, bevidste udeladelser, vildledning eller tilsidesættelse af intern kontrol.
- Opnår vi forståelse af den interne kontrol med relevans for revisionen for at kunne udforme revisionshandlinger, der er passende efter omstændighederne, men ikke for at kunne udtrykke en konklusion om effektiviteten af institutionens interne kontrol.
- Tager vi stilling til, om den regnskabspraksis, som er anvendt af ledelsen, er passende, samt om de regnskabsmæssige skøn og tilknyttede oplysninger, som ledelsen har udarbejdet, er rimelige.
- Konkluderer vi, om ledelsens udarbejdelse af årsregnskabet på grundlag af regnskabsprincippet om fortsat drift er passende, samt om der på grundlag af det opnåede revisionsbevis er væsentlig usikkerhed forbundet med begivenheder eller forhold, der kan skabe betydelig tvivl om institutionens evne til at fortsætte driften. Hvis vi konkluderer, at der er en væsentlig usikkerhed, skal vi i vores revisionspåtegning gøre opmærksom på oplysninger herom i årsregnskabet eller, hvis sådanne oplysninger ikke er tilstrækkelige, modificere vores konklusion. Vores konklusioner er baseret på det revisionsbevis, der er opnået frem til datoen for vores revisionspåtegning. Fremtidige begivenheder eller forhold kan dog medføre, at institutionen ikke længere kan fortsætte driften.

Vi kommunikerer med den øverste ledelse om blandt andet det planlagte omfang og den tidsmæssige placering af revisionen samt betydelige revisionsmæssige observationer, herunder eventuelle betydelige mangler i intern kontrol, som vi identificerer under revisionen.



## **Udtalelse om ledelsesberetningen**

Ledelsesberetningen omfatter ligeledes målrapporteringen.

Ledelsen er ansvarlig for ledelsesberetningen og målrapporteringen.

Vores konklusion om årsregnskabet omfatter ikke ledelsesberetningen, og vi udtrykker ingen form for konklusion med sikkerhed om ledelsesberetningen.

I tilknytning til vores revision af årsregnskabet er det vores ansvar at læse ledelsesberetningen og i den forbindelse overveje, om ledelsesberetningen og er væsentligt inkonsistente med årsregnskabet eller vores viden opnået ved revisionen eller på anden måde synes at indeholde væsentlig fejlinformation.

Vores ansvar er derudover at overveje, om ledelsesberetningen indeholder krævede oplysninger i henhold til statens regnskabsregler.

Baseret på det udførte arbejde er det vores opfattelse, at ledelsesberetningen og målrapporteringen er i overensstemmelse med årsregnskabet og er udarbejdet i overensstemmelse med kravene i statens regnskabsregler. Vi har ikke fundet væsentlig fejlinformation i ledelsesberetningen.

## **Erklæring i henhold til anden lovgivning og øvrig regulering**

### **Udtalelse om juridisk-kritisk revision og forvaltningsrevision**

Ledelsen er ansvarlig for, at de dispositioner, der er omfattet af regnskabsaflæggelsen, er i overensstemmelse med meddelte bevillinger, love og andre forskrifter samt med indgåede aftaler og sædvanlig praksis. Ledelsen er også ansvarlig for, at der er taget skyldige økonomiske hensyn ved forvaltningen af de midler og driften af de aktiviteter, der er omfattet af årsregnskabet. Ledelsen har i den forbindelse ansvar for at etablere systemer og processer, der understøtter sparsommelighed, produktivitet og effektivitet.

I tilknytning til vores revision af årsregnskabet er det vores ansvar at gennemføre juridisk-kritisk revision og forvaltningsrevision af udvalgte emner i overensstemmelse med standarderne for offentlig revision. I vores juridisk-kritiske revision efterprøver vi med høj grad af sikkerhed for de udvalgte emner, om de undersøgte dispositioner, der er omfattet af regnskabsaflæggelsen, er i overensstemmelse med de relevante bestemmelser i bevillinger, love og andre forskrifter samt indgåede aftaler og sædvanlig praksis. I vores forvaltningsrevision vurderer vi med høj grad af sikkerhed, om de undersøgte systemer, processer eller dispositioner understøtter skyldige økonomiske hensyn ved forvaltningen af de midler og driften af de aktiviteter, der er omfattet af årsregnskabet.

Hvis vi på grundlag af det udførte arbejde konkluderer, at der er anledning til væsentlige kritiske bemærkninger, skal vi rapportere herom i denne udtalelse.

Vi har ingen væsentlige kritiske bemærkninger at rapportere i den forbindelse.

Brønderslev, den 29. marts 2022  
BDO Statsautoriseret revisionsaktieselskab  
CVR-nr. 20 22 26 70

Jacob Rask  
Statsautoriseret revisor  
MNE-nr. mne35391

# Ledelsesberetning inklusive hoved- og nøgletal

## Præsentation af institutionen

FGU Vendsyssel er en forberedende grunduddannelse for alle unge mellem 16 – 25 år, som har brug for et helhedsorienteret uddannelsesstilbud efter grundskolen for at komme videre til uddannelse eller job.

FGU er hovedvejen for de unge, som har brug for at få løftet deres faglige niveau, udvikle sig personligt eller socialt. FGU Vendsyssels dækningsområde er Læsø, Brønderslev, Frederikshavn og Hjørring kommuner. Institutionen består af 3 skoler placeret i Frederikshavn, Brønderslev og Frederikshavn.

FGU Vendsyssel har eksisteret siden 1. august 2019. Etableringsfasen for hele FGU-sektoren er berammet til en 4-årig periode og slutter august 2023. Dele af etableringsprocessen er på plads som f.eks. tilpasning og justering af organisationsstrukturen samt hele IT- delen:

### 1) Personaledelen

Primo august 2019 påbegyndte vi arbejdet med at skabe narrativer bag vores kernefortælling og styringsgrundlag, hvorpå vi forankrer en ny fælles kultur. Dette arbejde pågår fortsat og smelter sammen med den daglige pædagogiske drift, hvor drift og pædagogisk udvikling går hånd i hånd. Vi er sammen med resten af sektoren i fuld gang med at skabe en ny professionsidentitet og en fælles ny pædagogisk/didaktisk praksis omkring løsning af kerneopgaven.

Vi har i løbet af 2021 været nødsaget til at foretage personaletilpasninger pga. et faldende elevtal. Det er sket ved naturlig afgang og i en tilpasningsrunde.

### 3) Administrationsdelen

Vi justerer og effektiviserer løbende vores administrative arbejdsgange. Som en del af effektiviseringen har vi pr. 31. december 2021 opsagt vores kontrakt med Statens Administration. Administrationen har opbygget de nødvendige kompetencer til og hermed hjemtaget opgaven, hvilket giver større fleksibilitet og effektivitet i det daglige workflow.

### 5) Samarbejdet med KUI (De Kommunale Ungeenheder)

Samarbejdet med KUI er nu formaliseret både lokalt og på tværs af de 4 kommuner. Møderne afvikles i en fast kadence og centreret om udvikling og vedligehold af samarbejdet samt revidering af samarbejdsaftalen mellem dækningskommunerne og FGU Vendsyssel, udvikling af et fælles sprog omkring målgruppen til FGU og afholdelse af fælles konferencer og temadage.

### 6) Tilpasninger af bygninger til FGU.

I foråret 2022 lukker vi afdelingen på Dronningensgade 32 i Hjørring og flytter den del af skolen til Jørgen H. Jensens Vej 3, Hjørring. Hermed er første halvdel af realiseringen af byggestrategiens 1. fase færdig, hvor vi samler skolen i Hjørring og fællesadministrationen på Jørgen H. Jensens Vej 3. I løbet af efteråret 2022 forventer vi, at værkstedshallen står opført og klart til indflytning.

## Mission

FGU Vendsyssel forbereder og styrker unge mellem 16 – 25 år til hurtigst muligt at blive klar til at starte på en ungdomsuddannelse eller komme ud i beskæftigelse.

FGU Vendsyssel tilrettelægger individuelle helhedsorienterede fleksible uddannelsesforløb, som åbner de unges blik for egne potentialer, uddannelsesmuligheder, jobønsker og ambitioner om deres fremtid.

FGU Vendsyssel bidrager til at styrke de unges motivation, selvtillid, faglige kompetencer og skaber balance mellem teoretisk og praktisk læring for den enkelte unge.

FGU drager konsekvent omsorg for de unge, inddrager dem i opbygning og justering af deres uddannelsesforløb og lærer dem at blive mestre i eget liv.

## **Vision**

Hvad vil vi lykkes med i implementeringsfasen frem til 2023?

- At udvikle og forankre en ny helhedsorienteret pædagogisk didaktisk praksis, hvor vi omsætter intentionerne i FGU-loven.
- At nedbringe elevfraværet markant.
- At etablere skolerne i Hjørring og Brønderslev i nye rammer på en matrikel i hver kommune og udarbejde en langsigtet plan for skolen i Frederikshavn.
- At få opbygget en bæredygtig uddannelsesinstitution kendetegnet ved høj faglig kvalitet i undervisningen, en økonomi i balance, høj medarbejdertrivsel og elevtrivsel
- At guide og hjælpe eleverne til at udvikle og styrke deres faglige, sociale og personlige kompetencer til at kunne mestre deres liv og foretage naturlige motiverede valg på deres vej mod job og uddannelse.

## **Hovedaktiviteter**

FGU Vendsyssel udbyder forberedende uddannelser til unge mellem 16 og 25 år. Uddannelserne er opdelt i en basisdel og 3 hovedspor:

- Basisdel – basis AGU og basis PGU
- AGU – almen grunduddannelse
- PGU – praktisk grunduddannelse
- EGU – erhvervsgrunduddannelse

Der tilbydes korte afsøgningsforløb for elever, der ikke er afklaret i forhold til deltagelse i FGU, og basisforløb for elever der ikke har valgt spor ved indskrivningen.

Der ansættes FBE lærlinge på relevante værksteder.

Den gennemsnitlige undervisningstid på FGU er 26 ugentlige undervisningstimer.

FGU:

- Afsøgningsforløb er kortere afklaringsforløb for elever, der er uafklaret i forhold til uddannelse og job eller i tvivl om, hvorvidt de ønsker at starte på FGU. Dette tilbud tilbydes på alle 3 skoler som individuelle forløb, hvor eleven tilknyttes et eksisterende hold i 14 dage, hvorefter vejlederen foretager en skriftlig opsamling til overlevering til KUI.

- Basisdelen er for elever, der ikke er afklaret i forhold til valg af spor. Elevindskrivningen foregår løbende over året på basisdelen. Vi udbyder Basis FGU og Basis PGU.
- AGU, almen grunduddannelse, er for elever, som ønsker at bestå prøver på 9. – 10. klasses niveau og blive klar til optagelse på f.eks. HF, gymnasium, SOSU, erhvervsuddannelse eller komme direkte ud i job.  
2/3 af undervisningsaktiviteterne ligger indenfor de almene fag, og 1/3 er praksisrettede.
- PGU, produktionsgrunduddannelse, er for elever, der ønsker en praktisk uddannelse eller komme direkte ud i job. Vi udbyder fagtemaerne: Miljø og Genbrug, Auto og mekanik, Industri – metal, Sundhed og Omsorg, Byg og Anlæg – Tømrer, Byg og anlæg – Murer, Musisk og kunstnerisk produktion, Mad og ernæring, Kommunikation og Medie og Handel og Kundeservice.  
1/3 af undervisningsaktiviteterne ligger indenfor de almene fag, og 2/3 er produktion og praksis færdigheder.
- EGU, erhvervsgrunduddannelse foregår i vidt omfang som praktikansættelse hos virksomheder, vekslende med skoleophold på AMU Nordjylland, EUC Nord eller SOSU Nord eller på vores egne 3 skoler.
- EGU-elever under den kommunale ordning, som blev overdraget fra produktionsskolerne august 2019 til FGU Vendsyssel, er blevet afsluttet i juli 2021.

### **Kompetenceudvikling**

- Vi har i 2021 fortsat samarbejdet med UCN (University College Nordjylland) omkring det 2-årige kompetenceforløb om udviklingen af Tværfaglig helhedsorienteret undervisning, Prøver og progression, Aktionslæring, Samarbejde og kultur. Ledelsesforløbet handlede om Ledelse af læring i FGU. Administration og ledelse har gennemført kursus med konsulentfirmaet EDURA og implementeret et dataværktøj, som gør det muligt at følge elevflowet i institutionen detaljeret.
- I 2021 har 15 medarbejdere gennemført et grunduddannelsesforløb hos ViNatur for at skærpe og øge kompetencerne indenfor naturbaserede sundhedsfremmende undervisningsforløb.
- De individuelle diplomuddannelser er vejlederuddannelsen, matematikvejlederuddannelsen, moduler indenfor ordblindeundervisning og dansk som andetsprogsundervisning.
- Alle administrative medarbejdere og skemalæggere har deltaget i alle relevante workshops indenfor administration og IT, som STUK (Styrelsen for Kvalitet og Undervisning), SIT (Statens IT) og IST/Uddata+ (IT-firma) har udbudt i FGU-regi.
- Alle undervisere og vejledere har ligeledes deltaget i workshops arrangeret af Undervisningsministeriets læringskonsulenter vedr. samarbejdet med KUI, afvikling af prøver og arbejdet med forløbsplaner, faglig dokumentation og elevernes progression.
- Ledelsesteamet har ligeledes deltaget i seminarer omkring ledelse af FGU og udviklingen af en ny didaktisk pædagogisk retning.

### **Social ansvarlighed**

- Ca. 4 % af den samlede medarbejderstab er ansat under særlige vilkår.
- Vi tilbyder 2 – 4 praktikpladser til EGU-elever og til elever på ordinære erhvervsgrunduddannelser (FBE-lærlinge).

## Bygningsstrategi

- FGU Vendsyssel er i løbet af 2021 endnu ikke blevet samlet på en matrikel på nogen af de 3 skoler. I Hjørring er eleverne fordelt på 2 matrikler, i Frederikshavn på 5 matrikler og i Dronninglund på 2 matrikler.
- Bestyrelsen har med udgangspunkt i den vedtagne byggestrategi nedsat 3 byggeudvalg, et for hver af skolerne. Byggeudvalgene har undersøgt de lokale muligheder for at reetablere skolerne på én matrikel i henholdsvis Hjørring, Brønderslev og Frederikshavn samt udarbejdet et beslutningsgrundlag til bestyrelsen vedrørende den fremtidige bygningsmasse sammen med administrationen. Der iværksættes nu byggeprojekter i de 3 kommuner i følgende rækkefølge. 1) Skolen i Hjørring samles på Jørgen H. Jensens Vej 3, Hjørring, hvor FGU Vendsyssel har købt en tidligere kursus- og undervisningsejendom. Den eksisterende bygning renoveres, og der tilbygges en værkstedsbygning. Fællessekretariatet har etableret sig i bygningen. 2) Skolen i Brønderslev flyttes fra Dronninglund til Brønderslev, og der arbejdes videre på en løsning omkring en nybygget skole på Håndværkervej i Brønderslev. Processen sættes i gang i 2022. 3) Skolen i Frederikshavn har nu aktiviteter på 5 matrikler. Processen omkring at samle denne skole på én matrikel i Frederikshavn er udskudt de næste 3 – 5 år.

## Årets faglige resultater

Coronapandemien, som startede i marts 2020, kom også til at præge skolerne gennem hele 2021. Lærerne har gennem hele året tilpasset deres undervisning til holdene alt efter smitte-/nedlukningssituationen. Den digitale undervisningsform er blevet et naturligt valg i hverdagen, og kvaliteten er høj. Der har været intensivt fokus på elevernes fremmøde og trivsel i den pædagogiske indsats for at styrke modet, motivationen og foregribe følelsen af ensomhed, der følger i kølvandet af de løbende lokale eller nationale op- og nedlukninger.

EGU sporet er stadig en kæmpe succes i FGU Vendsyssel og tæller 20 – 25 % af elevtallet. På landsplan udgør EGU sporet i gennemsnit 3 % af elevtallet. Vi har i 2021 igangsat en proces omkring kvalificering af EGU elevernes skoleophold for den del, som med fordel kan foregå på vores egne skoler. Processen forventes endeligt afklaret i 2. kvartal 2022, så vi der har en fast procedure og fleksibel model for EGU elevernes skoletilbud i FGU Vendsyssel, hvor eleverne indskrives på et givet hold, som bedst matcher elevens uddannelsesplan og individuelle behov. FGU Vendsyssels EGU vejledere og undervisere er i fuld gang med at udvikle prøveformer på EGU sporet i samarbejde med STUK.

FGU Vendsyssel ønsker at indgå samarbejdsaftaler med de øvrige uddannelsesinstitutioner i Nordjylland, som vi overdrager elever til. Den første samarbejdsaftale blev indgået med EUCNordjylland i 2020. Vi har i 2021 indgået nye samarbejdsaftaler med Frederikshavn Handelsskole og med AMU Nordjylland. Derudover har vi også en samarbejdsaftale med Ungecentret i Brønderslev Kommune vedr. Ungecentrets tilkøb af den praktikopsøgende virksomhed for EGU elever hos FGU Vendsyssel.

FGU Vendsyssel har i 2020 sammen med de 3 andre nordjyske FGU-institutioner igangsat projekt ILT – med støtte fra Region Nordjylland Uddannelsespulje. Formålet med projektet er at kvalificere den trivselsunderstøttende indsats i FGU. Projektet er i 2021 kommet rigtig godt i gang med forskellige aktiviteter: ugentlige morgensamlinger som eleverne står for, fælles udendørs bevægelsessessioner, tirsdagsudfordring i spisepausen for hold, guide og hjælp til deltagelse i fritidsforeningslivet, onboarding procedurer elev – elev o.a. Projektet blev forlænget pga. Covid-19 pandemien.

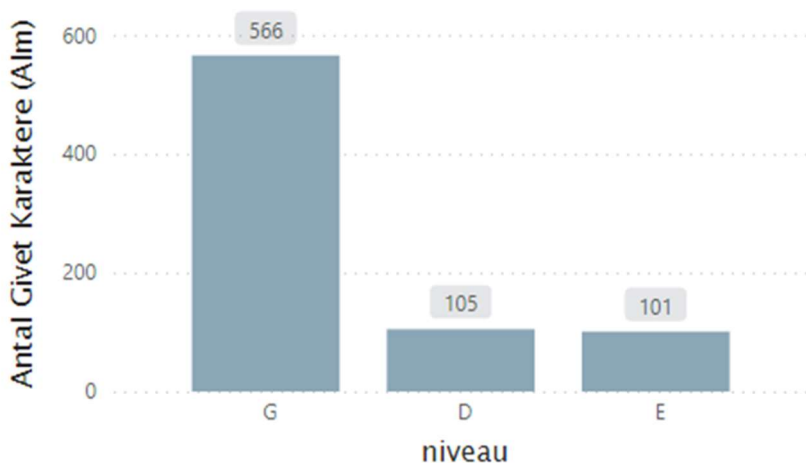
Prøveafviklingen er nu blevet en naturlig del af skolernes virke på trods af aflysningerne under Corona-pandemien, hvor afgangseleverne har fået overført standpunktskarakteren i prøvemandene på deres afgangsbeviser. Det er målet, at et FGU forløb afsluttes med prøver for alle elever. Der er dog en del elever, som ikke magter at gennemføre forløbet og afsluttes for at starte på STU, flexjob, pension eller andet kommunalt tilbud. En del af disse elever går ikke op til prøver. Vi har i slutningen af 2021 oplevet, at en del elever har afsluttet deres FGU ret akut, fordi de er blevet tilbudt job eller elevplads i en virksomhed. Disse elever har ikke nået at gå op til prøver.

Vi har opsamlet karakterer givet i perioden 1. august 2019 til 18. marts 2022. I almene fag gives der karakter efter 7 skalaen og i praktiske fag gives bestået ikke bestået på Niveau 1, Niveau 2 og Niveau 3.

Karakterer almene fag.

Der er 263 elever, der har modtaget karakter i almene fag med karaktergennemsnit på 5,39.

### Antal Givet Karaktere efter niveau



### Antal Givet Karaktere per Fag

Fag	Antal Givet Karaktere	Karakter Gennemsnit
Dansk	170	5.59
Matematik	205	5.58
Engelsk	107	5.56
Priv-økonomi, arbejdsplads, samarbejds og erhvers	100	5.37
Naturfag	44	5.07
Samfundsfag	38	5.05
Dansk som andetsprog	67	4.99
Identitet og medborgerskab	41	4.61
<b>Total</b>	<b>772</b>	<b>5.39</b>

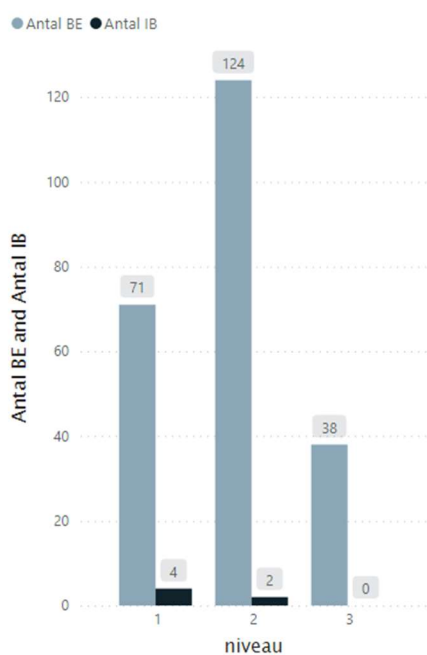
Karakterer i de praktiske fag.

I Praktiske fag er der 233 elever, der har bestået på niveau 1, 2 eller 3.

Der er 15 EGU-elever, der har afsluttet på niveau 3.

Fordeling mellem bestået og ikke bestået og Niveau.

Antal BE og Antal IB Efter Niveau



Karakter fordelt efter Praktisk fag:

### Fag Fordeling

Fag	Antal BE	Antal IB
Byg, bolig og anlæg	36	0
Mad og ernæring	36	3
Musisk og kunstnerisk produktion	32	0
Motor og mekanik	24	0
Omsorg og sundhed	23	0
Miljø og genbrug	18	0
Industri (plast, metal mm)	16	3
Service og transport	15	0
Kommunikation og medier	14	0
Turisme, kultur og fritid	11	0
Handel og kundeservice	8	0
<b>Total</b>	<b>233</b>	<b>6</b>



## Årets økonomiske resultat inklusive hoved- og nøgletal

Året 2021 har, lige som 2020, været påvirket af COVID-19, hvilket har givet flere uforudsete udfordringer for FGU Vendsyssel.

Renovering og udbedring af vandskaden, Jørgen H. Jensens Vej 3, 9800 Hjørring, er ligeledes påbegyndt og forventes færdig inden sommeren 2022. Opførelsen af den kommende værkstedshal på Jørgen H. Jensens Vej 3, 9800 Hjørring har været i udbud. SAAC, der står for den nuværende renovering, vandt udbuddet og byggeriet forventes igangsat snarest, efter godkendelse fra Nykredit.

### Hoved- og nøgletaloversigt (5 års oversigt)

Kr.	2021	2020	2019
<b>Resultatopgørelse</b>			
Statstilskud	55.081.228	56.518.623	19.311.747
Omsætning	57.733.973	62.403.609	22.033.652
Omkostninger	64.752.602	65.665.380	23.124.365
Resultat før finansielle og ekstraordinære poster	-7.018.629	-3.261.771	-1.091.713
Finansielle poster	-96.452	-104.765	-22.063
Resultat før ekstraordinære poster	-7.115.081	-3.366.536	-1.112.776
Ekstraordinære poster	0	0	0
Årets resultat	-7.115.081	-3.366.536	-1.112.776
<b>Balance</b>			
Anlægsaktiver	27.846.478	17.230.150	22.216.458
Omsætningsaktiver	12.716.460	29.793.523	20.070.787
Balancesum	40.562.938	47.023.673	42.287.245
Egenkapital	16.884.822	23.999.903	27.366.439
Hensatte forpligtelser	0	0	0
Langfristede gældsforpligtelser	5.781.758	6.029.573	3.343.800
Kortfristede gældsforpligtelser	17.896.358	16.994.197	11.577.006

Kr.	2021	2020	2019
<b>Pengestrømsopgørelse</b>			
Driftsaktivitet	4.897.443	-3.472.390	5.022.063
Investeringsaktivitet	-12.315.342	-1.105.365	-3.147.603
Finansieringsaktivitet	-187.492	-111.015	-43.777
Pengestrøm, netto	-7.605.391	-4.688.770	1.830.683
Likvider primo	10.905.463	15.594.233	13.763.550
Likvider ultimo	3.300.072	10.905.463	15.594.233
Samlet trækingsret pr. 31. december, kassekredit, jf. note 13	0	0	0
Samlet trækingsret pr. 31. december, byggekredit, jf. note 13	0	0	0
Værdipapirer	20.000	20.000	20.000
Samlet likviditet til rådighed ultimo	3.320.072	10.925.463	15.614.233
<b>Finansielle nøgletal</b>			
Overskudsgrad	-12,3	-5,4	-5,0
Likviditetsgrad	71,0	175,3	173,4
Soliditetsgrad	41,6	51,0	64,7
<b>Årselever</b>			
Årselever eksklusive kostelever BA	74,4	70,1	20,5
Årselever eksklusive kostelever AGU	99,7	118,7	46,9
Årselever eksklusive kostelever PGU	262,1	288,5	93,1
Årselever eksklusive kostelever EGU	9,4	1,3	0,1
Årselever, som samtidig bor på kostafdeling	0,0	0,0	0,0
Årselever, afsøgningsforløb	0,5	0,0	0,0
Årselever, afløb på EGU, produktionsskoleforløb etc.	0,8	11,5	14,3
Årselever, indtægtsdækket virksomhed i Danmark	0,0	1,5	1,2
Årselever, indtægtsdækket virksomhed i udlandet	0,0	0,0	0,0
Årselever i alt	446,9	491,6	176,1
<b>Aktivitetudvikling i procent</b>			
Erhvervsuddannelses-årselever gennemført for andre	-9,1	+179,2	
Erhvervsuddannelses-årselever udlagt til andre	0,0	0,0	0,0
<b>Årsværk</b>			
Antal årsværk inkl. ansatte på sociale vilkår i alt	88,6	85,6	30,7
Andel i procent ansat på sociale vilkår	10,2	5,7	5,9
Antal af årsværk, der er ansat i henhold til cheftalen	1,0	1,0	1,0
Ledelse og administration pr. 100 årselever	1,3	1,6	2,2
Øvrige årsværk pr. 100 årselever	0,3	0,3	0,3

Kr.	2021	2020	2019
<b>Lønomkostninger (kr)</b>			
Lønomkostninger vedr. undervisningens gennemførelse pr. 100 årselever	8.167.498	7.546.988	7.618.675
Lønomkostninger øvrige pr. 100 årselever	2.049.853	1.315.426	1.180.392
Lønomkostninger i alt pr. 100 årselever	10.217.351	8.862.413	8.799.067
Lønomkostninger i pct. af omsætningen	79,1	69,8	70,3
<b>Nøgletal til understøttelse af god økonomistyring</b>			
<b>Aktivitetsstyring</b>			
Årsværk pr. 100 årselever	19,8	17,4	17,4
Undervisningsårsværk pr. 100 årselever	17,0	15,3	14,9
Samlede lønomkostninger for alle chefer, der er omfattet af cheftalens dækningsområde opgjort som pct. af omsætningen	1,7	1,3	1,4
Gennemsnitlige samlede lønomkostninger pr. chef-årsværk for de chefer, der er ansat i henhold til cheftalens	950.377	826.177	726.214
<b>Kapacitetsstyring</b>			
Kvadratmeter pr. årselev	21,4	15,2	40,1
Bygningsudgifter / Huslejudgifter pr. kvadratmeter (hele kr.)	691	677	188
Forsyningsomkostninger pr. kvadratmeter (hele kr.)	99,5	104	37
<b>Finansielstyring</b>			
Finansieringsgrad	20,9	35,3	15,1
Gælds faktor (gearing) <sup>1</sup>	0,10	0,10	0,15
Andel i procent af realkreditlån med variabel rente og sikringsinstrument	100,0	100,0	100,0
Andel i procent af realkreditlån med afdragsfrihed	0,0	0,0	0,0

<sup>1</sup> Langfristede gældsforpligtelser i alt/ omsætning i alt

## **Usikkerhed om fortsat drift (going concern)**

Der er ikke konstateret forhold, der giver anledning til usikkerhed om fortsat drift.

## **Usikkerhed ved indregning og måling**

Der er ikke konstateret usikkerhed ved indregning og måling, som har haft betydning ved årsregnskabet's udarbejdelse, herunder indregning og måling af regnskabsposter.

## **Usædvanlige forhold**

Coronaepidemien, og de samfundsmæssige følger af denne, har sat sit præg på driften af FGU Vendsyssel, både hvad angår den aflyste undervisning samt fjernundervisning og den administrative drift.

Vandskaden har påvirket årets resultat i forbindelse med afholdelse af en stor del udgifter til konsulenter.

Konsulentydelseerne har været afholdt i forbindelse med udbedring af skaden, der ikke har været medtaget i årets budget. Disse udgifter forventes at blive dækket af Statens Selvforsikring.

Der har været afholdt flere løn- og lønafhængige omkostninger end budgetteret, som følge af indgåede fratrædelsesaftaler i forbindelse med tilpasningen.

## **Begivenheder efter regnskabsårets afslutning**

Der er ikke konstateret særlige begivenheder efter regnskabsårets afslutning.

## **Forventninger til det kommende år**

FGU Vendsyssel er pr. 01.01.2022 trådt ud af samarbejdet med Statens Administration. Det har medført en stor mængde tilpasninger af det regnskabssystem, der anvendes samt flere ændringer af bankforbindelsen SKB/Direct.

FGU Vendsyssel har modtaget støtte fra Økonomistyrelsen, der har været meget behjælpelige med overgangen.

FGU Vendsyssels forventninger til 2022 er at fortsætte og fastholde konsolideringsfasen fra tidligere år, herunder:

- Fastholde elevtallet
- Færdiggøre det påbegyndte byggeprojekt for Hjørring-afdelingen.

## **Fastholdelsesindsats**

FGU fik i løbet af 2019 etableret et stærkt samarbejde med KUI, som blev udbygget yderligere i 2020 og 2021. Det har stor betydning for, at FGU kan lykkes med at fastholde eleverne, at eleven oplever sig inddraget i hele processen fra udarbejdelsen af uddannelsesplanen til det fortløbende samarbejde med kontaktlæreren, skolens vejleder og UU-vejlederen fra KU omkring forløbsplanen.

## Målrapportering

Målrapporteringen er en redegørelse og afrapportering omhandlende mål fastsat af Børne- og Undervisningsministeriet.

Den uddannelsespolitiske målsætning lyder:

Alle 25-årige skal have gennemført en uddannelse, være i uddannelse eller være i beskæftigelse. Det betyder, at:

- i 2030 skal mindst 90 procent af de 25-årige have gennemført en ungdomsuddannelse.
- i 2030 skal andelen af unge op til 25 år, som ikke har tilknytning til uddannelse eller arbejdsmarkedet, være halveret.
- alle unge under 25 år, der hverken er i gang med eller har fuldført mindst en ungdomsuddannelse, har ret til at få en uddannelsesplan og skal gennem en opsøgende og opfølgende indsats tilbydes vejledning om mulighederne for at øge deres formelle kompetencer på kort og på længere sigt.

FGU Vendsyssel vil derfor forberede og styrke de unge mellem 16 – 25 år til hurtigst muligt at blive klar til at starte på en ungdomsuddannelse eller komme ud i beskæftigelse. Der vil blive tilrettelagt individuelle helhedsorienterede fleksible uddannelsesforløb, der vil være med til at åbne de unges blik for egne potentialer, uddannelsesmuligheder, jobønsker og ambitioner.

FGU Vendsyssel vil bidrage til en styrkelse af de unges motivation og selvtillid samt faglige kompetencer. Der vil konsekvent blive draget omsorg for de unge, inddrage dem i opbygning og justering af deres uddannelsesforløb.

### Antal årselever

**Tabel 1 – Antal årselever i året**

Uddannelsesområde	2021	2020	2019
Afsøgningsforløb	0,5	0	0
Basis	74,4	70,1	20,5
Almen grunduddannelse (agu)	99,7	118,7	46,9
Produktionsgrunduddannelse (pgu)	262,1	288,5	93,1
Erhvervsgrunduddannelse (egu)	9,4	1,25	0,1
Antal årselever i året*	446,1	478,55	176,1

\*Samlet antal årselever, som institutionen har modtaget tilskud eller betaling for og som er blevet undervist

**Tabel 2 – Gennemsnitlig fravær i pct.**

Fraværstype	3. kvartal 2020	4. kvartal 2020	1. kvartal 2021	2. kvartal 2021
Lovligt fravær	10,4	13,29	7,25	11,33
Ulovligt fravær	7,99	7,26	7,95	10,25
Fraværprocent i alt	18,39	20,55	15,20	21,58

Data findes på [Udannelsesstatistik.dk](http://Udannelsesstatistik.dk).

## **Inkluderende læringsmiljø og pædagogiske rammer**

Inkluderende læringsmiljø er et vigtigt element i forhold til tilrettelæggelsen af FGU.

Der er i 2021 fordelt en pulje på 30 mio. kr. til FGU-området til udvikling af det inkluderende læringsmiljø og de pædagogiske rammer. FGU Vendsyssel er blevet meddelt tilskud fra puljen ved brev fra Styrelsen for Undervisning og Kvalitet af 4. februar 2021 med titlen ”Tildeling af midler til løft af det inkluderende læringsmiljø og de pædagogiske rammer på FGU-institutionerne”.

FGU Vendsyssel er tildelt 1.191.996,00 kr. fra puljen i 2021.

# Regnskab

## Anvendt regnskabspraksis

### Regnskabsgrundlag

Årsrapporten for S/I FGU Vendsyssel er udarbejdet i overensstemmelse med de regnskabsregler og principper, som fremgår af Finansministeriets bekendtgørelse nr. 116 af 19. februar 2018 om statens regnskabsvæsen (Regnskabsbekendtgørelsen), Finansministeriets Økonomisk Administrative Vejledning ([www.oav.dk](http://www.oav.dk)) og Styrelsen for Undervisning og Kvalitets paradigme for årsrapporten 2021 med tilhørende vejledning.

Årsregnskabet er aflagt efter samme regnskabspraksis som sidste år.

Årsrapporten er aflagt i danske kroner.

### Ændringer i anvendt regnskabspraksis

### Beskrivelse af eventuelle afvigelser eller dispensationer fra regnskabsgrundlaget

#### Generelt om indregning og måling

Aktiver indregnes i balancen, når det er sandsynligt, at fremtidige økonomiske fordele vil tilflyde institutionen, og aktivets værdi kan måles pålideligt.

Forpligtelser indregnes i balancen, når det er sandsynligt, at fremtidige økonomiske fordele vil fragå institutionen, og forpligtelsens værdi kan måles pålideligt.

Ved første indregning måles aktiver og forpligtelser til kostpris. Efterfølgende måles aktiver og forpligtelser som beskrevet for hver enkelt regnskabspost i det efterfølgende.

Visse finansielle aktiver og forpligtelser måles til amortiseret kostpris, hvorved der indregnes en konstant effektiv rente over løbetiden. Amortiseret kostpris opgøres som oprindelig kostpris med fradrag af afdrag og tillæg/fradrag af den akkumulerede afskrivning af forskellen mellem kostprisen og det nominelle beløb, der forfalder ved udløb. Herved fordeles kurstab og -gevinst over løbetiden.

Ved indregning og måling tages hensyn til forudsigelige tab og risici, der fremkommer, inden årsrapporten aflægges, og som be- eller afkræfter forhold, der eksisterer på balancedagen.

Taxametertilskud indregnes som udgangspunkt i resultatopgørelsen på modtagelsestidspunktet. Bygningstaxameter og fællesudgiftstilskud indregnes dog forskudt, da disse tilskud beregnes ud fra tidligere års aktivitetsniveau. Kvartalsvise forudbetalinger af taxametertilskud vedrørende det kommende finansår optages i balancen som en kortfristet gældspost og indtægtsføres i det finansår tilskuddene vedrører.

Øvrige indtægter indregnes i resultatopgørelsen i takt med, at de indtjenes. Afgørelsen af, om indtægter anses som indtjent, baseres på følgende kriterier:

- Der foreligger en forpligtende salgsaftale
- Salgsprisen er fastlagt
- Levering har fundet sted inden regnskabsårets udløb og
- Indbetalingen er modtaget, eller kan med rimelig sikkerhed forventes modtaget.

I resultatopgørelsen indregnes alle omkostninger, der er afholdt for at opnå årets indtjening, herunder afskrivninger, nedskrivninger og hensatte forpligtelser samt tilbageførsler som følge af ændrede regnskabsmæssige skøn af beløb, der tidligere har været indregnet i resultatopgørelsen.

Den regnskabsmæssige værdi af materielle anlægsaktiver gennemgås årligt for at afgøre, om der er indikation af værdiforringelse ud over det, som udtrykkes ved normal afskrivning. Hvis dette er tilfældet, foretages nedskrivning til den lavere genindvindingsværdi.

## **Leasing**

Leasingkontrakter vedrørende materielle anlægsaktiver, hvor institutionen har alle væsentlige risici og fordele forbundet med ejendomsretten (finansiel leasing), indregnes i balancen til dagsværdi af leasingaktivitet, hvis denne findes. Alternativt, og hvis denne er lavere, anvendes nutidsværdien af de fremtidige leasingydelser på anskaffelsestidspunktet. Ved beregning af nutidsværdien anvendes leasingaftalens interne rentefod som diskonteringsfaktor eller en tilnærmet værdi for denne. Finansielt leasede aktiver af- og nedskrives som institutionens øvrige materielle anlægsaktiver.

Den kapitaliserede restleasingforpligtigelse indregnes i balancen som en gældsforpligtigelse, og leasingydelsens rentedel omkostningsføres løbende i resultatopgørelsen.

Alle øvrige leasingkontrakter betragtes som operationel leasing. Ydelser i forbindelse med operativ leasing indregnes i resultatopgørelsen over leasingperioden. Leasingforpligtigelsen oplyses i en note.

## **Omregning af fremmed valuta**

Transaktioner i fremmed valuta er i årets løb omregnet til transaktionsdagens kurs. Gevinster og tab, der opstår mellem transaktionsdagens kurs og kursen på betalingsdagen, indregnes i resultatopgørelsen som en finansiel post.

Tilgodehavender, gæld og andre monetære poster i fremmed valuta, som ikke er afregnet på balancedagen, omregnes til balancedagens kurs. Forskelle mellem balancedagens kurs og transaktionsdagens kurs indregnes i resultatopgørelsen som en finansiel post.



## Segmentoplysninger

I de særlige specifikationer gives resultatoplysninger på følgende segmenter:

- Indtægtsdækket virksomhed – IDV

Poster, som fordeles både ved direkte og indirekte opgørelse, omfatter omkostninger i alt. De poster, som fordeles ved indirekte opgørelse, sker ud fra fordelingsnøgler fastlagt ud fra årselevtallet eller skøn på de enkelte segmenter.

## Resultatopgørelsen

### *Omsætning*

Omsætning indregnes i resultatopgørelsen, såfremt de generelle kriterier er opfyldt, herunder at levering og risikoovergang har fundet sted inden regnskabsårets udgang, beløbet kan opgøres pålideligt og forventes modtaget. Der foretages fuld periodisering af tilskud, jævnfør dog afsnittet ”Generelt om indregning og måling”.

### *Omkostninger*

Omkostninger omfatter de omkostninger, der er medgået til at opnå årets omsætning, herunder løn og gager, øvrige driftsomkostninger samt afskrivninger m.v. på anlægsaktiver. Omkostningerne er opdelt på områderne:

- Undervisningens gennemførelse
- Markedsføring
- Ledelse og administration
- Bygningsdrift
- Aktiviteter med særlige tilskud

### *Fordelingsnøgler*

De indirekte lærerlønsomkostninger, dvs. de lønomkostninger, der er knyttet til lærernes tidsforbrug til andre formål end undervisning, fordeles med en fordelingsnøgle baseret på CØSA-formål i Navision Stat.

Indirekte lønomkostninger til fx ledelse og IT-medarbejdere, omkostninger til kurser, udvikling og møder samt afskrivninger vedrørende IT udstyr fordeles med en fordelingsnøgle baseret på antal årselever.

### *Finansielle poster*

Finansielle indtægter og omkostninger omfatter renter, finansielle omkostninger ved realiserede og urealiserede valutakursreguleringer, kursregulering på værdipapirer samt amortisering af realkreditlån.

### *Ekstraordinære poster*

Ekstraordinære poster omfatter transaktioner foranlediget af forhold, der ligger uden for institutionens kontrol og klart adskiller sig fra aktiviteter, som vedrører institutionens målopfyldelse og som ikke ventes at være tilbagevendende

## Balancen

### *Immaterielle og materielle anlægsaktiver*

Immaterielle og materielle anlægsaktiver måles til kostpris med fradrag af akkumulerede af- og nedskrivninger.

Kostpris omfatter anskaffelsesprisen samt omkostninger direkte tilknyttet anskaffelsen indtil det tidspunkt, hvor aktivet er klar til at blive taget i brug. For egne fremstillede aktiver omfatter kostprisen direkte og indirekte omkostninger til lønforbrug, materialer, komponenter og underleverandører.

Afskrivningsgrundlaget, som opgøres som kostpris reduceret med eventuel scrapværdi, fordeles lineært over aktivernes forventede brugstid, der udgør:

### **Grunde, arealer og bygninger**

Grunde og arealer:	ingen afskrivninger
Bygninger:	50 år
Almindelige installationer:	20 år
Særlige installationer:	10-20 år

Ombygning af lejede lokaler afskrives over 10 år, eller den enkelte ombygnings forventede brugstid, som anses at udgøre lejekontraktens restløbetid.

For bygninger og grunde anskaffet før 1. januar 2011, og hvor afskrivningshorisonten afviger fra 50 år fastholdes den hidtil anvendte afskrivningsprofil indtil aktivet er afskrevet.

På bygninger anvendes en scrapværdi på maksimalt 50 %.

### **Produktionsanlæg og maskiner**

Produktionsteknisk inventar og udstyr:	5-10 år
Produktions- og andre særlige tekniske anlæg:	5-10 år

### **Transportmateriel**

Person- og andre tjenestebiler mv.:	5 år
Last- og varebiler, busser, trucks og traktorer:	8 år

### **Inventar og IT-udstyr**

Inventar:	3-5 år
Andet IT-udstyr:	3-5 år

Aktiver med en anskaffelsessum på under 50 tkr., eksklusive moms, omkostningsføres i anskaffelsesåret.

Tab ved salg af materielle anlægsaktiver indregnes i resultatopgørelsen under de enkelte omkostningsgrupper. Gevinst ved salg af anlægsaktiviteter indregnes i resultatopgørelsen under andre indtægter.

Eventuelle modtagne tilskud, donationer eller gaver til finansiering af anlægsaktiver indregnes som periodiserede anlægsaktiver under langfristede gældsforpligtelser og indtægtsføres løbende i resultatopgørelsen i samme takt som anlægsaktivet afskrives, og indtægten modregnes i afskrivningen.

### **Nedskrivning af anlægsaktiver**

Den regnskabsmæssige værdi af materielle anlægsaktiver gennemgås årligt for at afgøre, om der er indikation af værdiforringelse ud over det, som udtrykkes ved normal afskrivning. Hvis dette er tilfældet, foretages nedskrivning til den lavere genindvindingsværdi.

### **Finansielle anlægsaktiver**

Finansielle anlægsaktiver omfatter deposita og finansielle instrumenter. Finansielle anlægsaktiver måles til kostpris.

### **Varebeholdninger**

Varebeholdninger måles til kostpris efter FIFO-metoden. I tilfælde, hvor nettorealisationseværdien er lavere end kostprisen, nedskrives til denne lavere værdi.

Kostpris for handelsvarer samt råvarer og hjælpematerialer omfatter købspris med tillæg af hjemtagelsesomkostninger.

### **Tilgodehavender**

Tilgodehavender måles til amortiseret kostpris, der sædvanligvis svarer til nominal værdi. Værdien reduceres med nedskrivninger til imødegåelse af forventede tab.

Nedskrivninger til tab opgøres på grundlag af en individuel vurdering af de enkelte tilgodehavender samt for tilgodehavender fra salg tillige med en generel nedskrivning baseret på institutionens erfaringer fra tidligere år.

### *Periodeafgrænsningsposter (aktiver)*

Periodeafgrænsningsposter indregnet under aktiver omfatter forudbetalte omkostninger vedrørende efterfølgende regnskabsår.

### **Værdipapirer**

Værdipapirer, der omfatter garantbeviser i pengeinstitut, måles til kostpris på balancedagen.

### ***Hensatte forpligtelser***

Hensatte forpligtelser omfatter forpligtelser, der er uvisse med hensyn til størrelse og tidspunkt for afvikling og indtråd i regnskabsåret. Dette kunne f.eks. være omkostninger i forbindelse med en igangværende retssag eller fratrædelsesomkostninger i forbindelse med en omstrukturering. Forpligtelserne indregnes til kapitalværdi.

## **Gældsforpligtelser**

Fastforrentede lån, som realkreditlån og lån hos kreditinstitutter, indregnes ved lånoptagelsen med det modtagne provenu med fradrag af afholdte transaktionsomkostninger. I efterfølgende perioder måles lånene til amortiseret kostpris svarende til den kapitaliserede værdi ved anvendelse af den effektive rente, således at forskellen mellem provenuet og den nominelle værdi (kurstab) indregnes i resultatopgørelsen over låneperioden.

Øvrige gældsforpligtelser måles til amortiseret kostpris, der i al væsentlighed svarer til nominal værdi.

### *Finansielle instrumenter*

Den negative dagsværdi af finansielle instrumenter indregnes under posten ”Finansielle instrumenter” under langfristede gældsforpligtelser. En eventuel positiv dagsværdi af finansielle instrumenter indregnes under posten ”Finansielle instrumenter” under finansielle anlægsaktiver.

Et realiseret tab/en realiseret gevinst ved indfrielse af et finansielt instrument omkostningsføres/indtægtsføres i resultatopgørelsen, men kan eventuelt amortiseres over det nye låns løbetid, hvis der er tale om en reel låneomlægning af sammenlignelige lån.

Periodeafgrænsningsposter (passiver)

Periodeafgrænsningsposter indregnet under forpligtelser omfatter modtagne betalinger vedrørende indtægter i efterfølgende regnskabsår.

## **Pengestrømsopgørelse**

Pengestrømsopgørelsen viser institutionens pengestrømme for året opdelt på drifts-, investerings- og finansieringsaktivitet, årets forskydning i likvider, institutionens likvider ved årets begyndelse og slutning samt institutionens samlede likviditet til rådighed ved årets slutning.

### **Pengestrøm fra driftsaktivitet**

Pengestrømme fra driftsaktiviteten opgøres som resultatet reguleret for ikke kontante resultatposter som af- og nedskrivninger, hensættelser samt ændring i driftskapitalen, renteindbetalinger og -udbetalinger samt betalt vedrørende ekstraordinære poster. Driftskapitalen omfatter omsætningsaktiver minus kortfristede gældsforpligtelser eksklusiv de poster, der indgår i likvider.

### **Pengestrøm fra investeringsaktivitet**

Pengestrømme fra investeringsaktiviteten omfatter pengestrømme fra køb og salg af værdipapirer, materielle- og finansielle anlægsaktiver samt køb immaterielle anlægsaktiver.

### **Pengestrøm fra finansieringsaktivitet**

Pengestrømme fra finansieringsaktiviteten omfatter pengestrømme fra optagelse og tilbagebetaling af langfristede gældsforpligtelser.

**Likvider**

Likvider omfatter likvide beholdninger samt værdipapirer under omsætningsaktiver.

**Samlet likviditet til rådighed**

Samlet likviditet til rådighed omfatter likvider (både bankindestående og træk på kassekredit), resterende trækningsmulighed på kasse- og byggekredit samt værdipapirer.

## Resultatopgørelse 1. januar – 31. december

	Note	2021 kr.	2020 kr.
Statstilskud	1	55.081.228	56.518.623
Deltagerbetaling og andre indtægter	2	2.652.745	5.884.986
<b>Omsætning i alt</b>		<b>57.733.973</b>	<b>62.403.609</b>
Undervisningens gennemførelse	3	-41.199.757	-42.173.485
Markedsføring	4	-65.450	-85.422
Ledelse og administration	5	-16.151.179	-11.703.833
Administrative fællesskaber, værtsinstitution		0	0
Bygningsdrift	6	-6.492.844	-10.815.529
Aktiviteter med særlige tilskud	7	-843.372	-887.111
Kostafdeling		0	0
<b>Omkostninger i alt</b>		<b>-64.752.602</b>	<b>-65.665.380</b>
<b>Resultat før finansielle og ekstraordinære poster</b>		<b>-7.018.629</b>	<b>-3.261.771</b>
Finansielle indtægter		0	0
Finansielle omkostninger	8	-96.452	-104.765
<b>Finansielle poster i alt</b>		<b>-96.452</b>	<b>-104.765</b>
<b>Resultat før ekstraordinære poster</b>		<b>-7.115.081</b>	<b>-3.366.536</b>
Ekstraordinære indtægter		0	0
Ekstraordinære omkostninger		0	0
<b>Ekstraordinære poster i alt</b>		<b>0</b>	<b>0</b>
<b>Årets resultat</b>		<b>-7.115.081</b>	<b>-3.366.536</b>

## Balance pr. 31. december

	Note	2021 kr.	2020 kr.
<b>Aktiver</b>			
Immaterielle anlægsaktiver	9	0	0
Grunde og bygninger	9	23.339.505	13.317.253
Udgifter til igangværende byggeri	9	1.329.767	0
Indretning af lejede lokaler	9	389.386	692.300
Udstyr	9	1.198.040	1.281.296
Inventar	9	1.447.280	1.796.801
<b>Immaterielle og materielle anlægsaktiver i alt</b>		<b>27.703.978</b>	<b>17.087.650</b>
Deposita		142.500	142.500
Finansielle instrumenter		0	0
<b>Finansielle anlægsaktiver i alt</b>		<b>142.500</b>	<b>142.500</b>
<b>Anlægsaktiver i alt</b>		<b>27.846.478</b>	<b>17.230.150</b>
<b>Varebeholdninger</b>		<b>309.383</b>	<b>264.275</b>
Tilgodehavender fra salg og tjenesteydelser		432.133	1.257.061
Mellemregning med Børne- og undervisningsministeriet		5.035.939	6.153.404
Andre tilgodehavender		3.618.933	793.320
Periodeafgrænsningsposter		0	10.400.000
<b>Tilgodehavender i alt</b>		<b>9.087.005</b>	<b>18.603.785</b>
<b>Værdipapirer</b>	10	<b>20.000</b>	<b>20.000</b>
<b>Likvide beholdninger</b>		<b>3.300.072</b>	<b>10.905.463</b>
<b>Omsætningsaktiver i alt</b>		<b>12.716.460</b>	<b>29.793.523</b>
<b>Aktiver i alt</b>		<b>40.562.938</b>	<b>47.023.673</b>

## Balance pr. 31. december

	Note	2021 kr.	2020 kr.
<b>Passiver</b>			
Opskrivninger		0	0
Egenkapital i øvrigt	11	16.884.822	23.999.903
<b>Egenkapital i alt</b>		<b>16.884.822</b>	<b>23.999.903</b>
<b>Hensatte forpligtelser</b>			
Statslån		0	0
Kommunal gæld		0	0
Realkreditgæld	12	1.879.251	2.001.910
Finansielle instrumenter		0	0
Gæld vedrørende finansiel leasing		0	0
Anden langfristet gæld		0	0
Etableringstilskud		0	0
Periodiseret anlægstilskud		0	0
Skyldige indefrosne feriemidler		3.902.507	4.027.663
<b>Langfristede gældsforpligtelser i alt</b>		<b>5.781.758</b>	<b>6.029.573</b>
Næste års afdrag på langfristede gældsforpligtelser	12	120.000	110.000
Gæld til pengeinstitutter	13	0	0
Skyldig løn		541.076	662.064
Feriepengeforpligtigelse		2.218.284	1.598.942
Skyldige indefrosne feriemidler		50.323	0
Mellemregning med Børne- og undervisningsministeriet		0	0
Leverandører af varer og tjenesteydelser		2.122.724	1.658.008
Anden gæld		648.682	992.566
Periodeafgrænsningsposter		12.195.269	11.972.617
<b>Kortfristede gældsforpligtelser i alt</b>		<b>17.896.358</b>	<b>16.994.197</b>
<b>Gældsforpligtelser i alt</b>		<b>23.678.116</b>	<b>23.023.770</b>
<b>Passiver i alt</b>		<b>40.562.938</b>	<b>47.023.673</b>



## Balance pr. 31. december

	Note
Pantsætninger og sikkerhedsstillelser	14
Andre forpligtelser	15
Usikkerhed om fortsat drift	I
Usikkerhed ved indregning og måling	II
Usædvanlige forhold	III
Begivenheder efter regnskabsårets afslutning	IV

## Pengestrømsopgørelse

	Note	2021 kr.	2020 kr.
Årets resultat		-7.115.081	-3.366.536
<i>Reguleringer vedr. ikke kontante poster:</i>			
Af- og nedskrivninger		1.699.015	6.091.672
Andre ikke kontante driftsposter		0	0
<i>Ændring i driftskapital:</i>			
Ændring i varebeholdninger		-45.108	36.840
Ændring i tilgodehavender		9.516.780	-14.448.347
Ændringer i hensatte forpligtelser			
Ændring i kortfristet gæld		841.837	8.213.981
<b>Pengestrømme fra driftsaktivitet</b>		<b>4.897.443</b>	<b>-3.472.390</b>
Køb af immaterielle anlægsaktiver		0	0
Køb af materielle anlægsaktiver		-12.345.682	-1.105.365
Salg af materielle anlægsaktiver		30.340	0
Ændring i finansielle anlægsaktiver		0	0
Køb af værdipapirer		0	0
Salg af værdipapirer		0	0
<b>Pengestrømme fra investeringsaktivitet</b>		<b>-12.315.342</b>	<b>-1.105.365</b>
Afdrag/indfrielse, statslån		0	0
Optagelse, statslån		0	0
Afdrag/indfrielse, realkreditlån		-112.659	-111.015
Optagelse, realkreditlån		0	0
Afdrag/indfrielse, anden langfristet gæld		-74.833	0
Optagelse, anden langfristet gæld		0	0
<b>Pengestrømme fra finansieringsaktivitet</b>		<b>-187.492</b>	<b>-111.015</b>
<b>Ændring i likvider</b>		<b>-7.605.391</b>	<b>-4.688.770</b>
Likvider primo		10.905.463	15.594.233
<b>Likvider ultimo</b>		<b>3.300.072</b>	<b>10.905.463</b>
Samlet trækingsret pr. 31. december, kassekredit jf. Note 13		0	0
Samlet trækingsret pr. 31. december, byggekredit jf. Note 13		0	0
Værdipapirer jf. Note 10		20.000	20.000
<b>Samlet likviditet til rådighed ultimo</b>		<b>3.320.072</b>	<b>10.925.463</b>

## Noter

### **I Usikkerhed om fortsat drift**

Der er ikke konstateret forhold, der giver anledning til usikkerhed om fortsat drift.

### **II Usikkerhed ved indregning og måling**

Der er ikke konstateret usikkerhed ved indregning og måling, som har haft betydning ved årsregnskabets udarbejdelse, herunder indregning og måling af regnskabsposter.

### **III Usædvanlige forhold**

Coronaepidemien, og de samfundsmæssige følger af denne, har sat sit præg på driften af FGU Vendsyssel, både hvad angår den aflyste undervisning samt fjernundervisning og den administrative drift.

Vandskaden har påvirket årets resultat, i forbindelse med afholdelse af en stor del udgifter til konsulenter.

Konsulentytelserne har været afholdt i forbindelse med udbedring af skaden, der ikke har været medtaget i årets budget. Disse udgifter forventes at blive dækket af Statens Selvforsikring.

Der har været afholdt flere løn- og lønafhængige omkostninger end budgetteret, som følge af indgåede fratrædelsesaftaler i forbindelse med tilpasningen.

### **IV Begivenheder efter regnskabsårets afslutning**

Der er ikke konstateret særlige begivenheder efter regnskabsårets afslutning.

## Noter

	2021	2020
	kr.	kr.
<b>1 Statstilskud</b>		
Undervisningstaxameter	40.047.650	42.800.151
Fællesudgiftstaxameter	10.147.535	7.922.043
Bygningstaxameter	0	12.595
Øvrige driftsindtægter	0	692
Særlige tilskud	4.886.043	5.783.142
Kostafdeling	0	0
Andet	0	0
<b>I alt</b>	<b>55.081.228</b>	<b>56.518.623</b>
<b>2 Deltagerbetaling og andre indtægter</b>		
Deltagerbetaling, uddannelser	532.990	2.615.051
Anden ekstern rekvirentbetaling	1.494.951	1.947.159
Administrative fællesskaber, værtsinstitution	0	0
Kostafdeling	0	0
Andre indtægter	624.804	1.322.776
<b>I alt</b>	<b>2.652.745</b>	<b>5.884.986</b>
<b>3 Undervisningens gennemførelse</b>		
Løn og lønafhængige omkostninger	36.500.550	37.100.991
Afskrivninger	796.759	956.678
Øvrige omkostninger	3.902.448	4.115.816
<b>I alt</b>	<b>41.199.757</b>	<b>42.173.485</b>
<b>4 Markedsføring</b>		
Løn og lønafhængige omkostninger	0	0
Afskrivninger	0	0
Øvrige omkostninger	65.450	85.422
<b>I alt</b>	<b>65.450</b>	<b>85.422</b>
<b>5 Ledelse og administration</b>		
Løn og lønafhængige omkostninger	8.291.934	6.037.427
Afskrivninger	338.962	570.066
Øvrige omkostninger	7.520.283	5.096.340
<b>I alt</b>	<b>16.151.179</b>	<b>11.703.833</b>

## Noter

	2021	2020
	kr.	kr.
<b>6 Bygningsdrift</b>		
Løn og lønafhængige omkostninger	868.858	429.206
Afskrivninger	527.634	4.564.928
Øvrige omkostninger	5.096.352	5.821.395
<b>I alt</b>	<b>6.492.844</b>	<b>10.815.529</b>
<b>7 Aktiviteter med særlige tilskud</b>		
Løn og lønafhængige omkostninger	0	0
Afskrivninger	0	0
Øvrige omkostninger	843.372	887.111
<b>I alt</b>	<b>843.372</b>	<b>887.111</b>
<b>8 Finansielle omkostninger</b>		
Renteomkostninger og andre finansielle omkostninger	96.452	104.765
Kurstab på værdipapirer	0	0
<b>I alt</b>	<b>96.452</b>	<b>104.765</b>

## Noter

### 9 Immaterielle og materielle anlægsaktiver

	Immaterielle anlægsaktiver	Grunde og bygninger	Udgifter til igangværende byggeri	Indretning af lejede lokaler	Udstyr	Inventar
Kostpris primo	0	22.365.625	0	1.699.211	3.608.830	5.263.259
Tilgang i årets løb	0	10.472.996	1.329.767	0	444.090	98.829
Afgang i årets løb	0	0	0	0	-470.537	-41.555
<b>Kostpris ultimo</b>	<b>0</b>	<b>32.838.621</b>	<b>1.329.767</b>	<b>1.699.211</b>	<b>3.582.383</b>	<b>5.320.533</b>
Opskrivninger primo	0	0	0	0	0	0
Opskrivninger i årets løb	0	0	0	0	0	0
<b>Opskrivninger ultimo</b>	<b>0</b>	<b>0</b>	<b>0</b>	<b>0</b>	<b>0</b>	<b>0</b>
Akkumulerede af- og nedskrivninger primo	0	9.048.372	0	1.006.910	2.327.534	3.466.458
Årets af- og nedskrivninger	0	450.744	0	302.915	461.346	448.350
Tilbageførte af- og nedskrivninger	0	0	0	0	-404.537	-41.555
<b>Akkumulerede af- og nedskrivninger ultimo</b>	<b>0</b>	<b>9.499.116</b>	<b>0</b>	<b>1.309.825</b>	<b>2.384.343</b>	<b>3.873.253</b>
<b>Regnskabsmæssig værdi 31. december</b>	<b>0</b>	<b>23.339.505</b>	<b>1.329.767</b>	<b>389.386</b>	<b>1.198.040</b>	<b>1.447.280</b>
Heraf regnskabsmæssig værdi af finansielt leasede aktiver	0	0	0	0	0	0

Offentlig ejendomsvurdering af grunde og bygninger, jf. SKAT 01.10.2021: kr. 27.950.000

Værdi af igangværende og afsluttet byggeri, som ikke er medtaget i den seneste offentlige ejendomsvurdering : kr. 1.329.767

## Noter

	2021	2020
	kr.	kr.
<b>10 Værdipapirer</b>		
Aktier/Andele i pengeinstitutter	20.000	20.000
Andelsbeviser i forsyningsvirksomheder	0	0
Obligationer	0	0
<b>I alt</b>	<b>20.000</b>	<b>20.000</b>
<b>11 Egenkapital i øvrigt</b>		
Saldo primo	23.999.903	27.366.439
Årets resultat	-7.115.081	-3.366.536
Øvrige bevægelser	0	0
<b>Saldo ultimo</b>	<b>16.884.822</b>	<b>23.999.903</b>
<b>12 Realkreditgæld</b>		
Realkredit Danmark F5 (kontantlån), restløbetid 18,25 år	1.999.251	2.111.910
<b>I alt</b>	<b>1.999.251</b>	<b>2.111.910</b>
Oplysning om den del af gælden, der forfalder efter 5 år	1.400.000	1.600.000
<b>13 Gæld til pengeinstitutter</b>		
Oplysning om samlet trækingsret 31. december, kassekredit	0	0
Anvendt kassekredit ultimo	0	0
<b>Resterende trækingsmulighed kassekredit</b>	<b>0</b>	<b>0</b>
Oplysning om samlet trækingsret pr. 31. december, byggekredit	0	0
Anvendt byggekredit ultimo	0	0
<b>Resterende trækingsmulighed byggekredit</b>	<b>0</b>	<b>0</b>

## Noter

### 14 **Pantsætninger og sikkerhedsstillelser**

Til sikkerhed for gæld til realkreditinstitut 1.999 tkr. er der givet pant i grunde og bygninger, hvis regnskabsmæssige værdi pr. 31. december 2021 udgør 4.850 tkr.

### 15 **Andre forpligtelser**

Leasingforpligtelser

Skolen har indgået leasingaftaler med restløbetid på op til 30 måneder.

Leasingkontrakterne har en samlet restleasingforpligtelse på 190 tkr.

Lejeforpligtelser

Skolen har indgået huslejekontrakter, der på balancetidspunktet

udgør 1.299 tkr. i uopsigelsesperioden, som udløber 30. september 2025.



## Særlige specifikationer

	2021	2020
	kr.	kr.
<b>Udlagte aktiviteter</b>		
Videresendte tilskud m.v. vedrørende aktiviteter udlagt til andre	0	0
Modtagne tilskud m.v. vedrørende aktiviteter gennemført for andre	0	0
<b>Personaleomkostninger</b>		
Lønninger	38.425.484	36.795.856
Pension	6.776.350	6.470.884
Andre omkostninger til social sikring	459.508	300.883
<b>Personaleomkostninger i alt</b>	<b>45.661.342</b>	<b>43.567.623</b>
<b>Lønomkostninger til chefløn</b>	<b>950.377</b>	<b>826.177</b>
[specifikationen skal vises i årsrapporten – også selvom opgørelsen ikke er relevant for institutionen]		
De samlede lønomkostninger for alle chefer på institutionen, der er omfattet af cheftalens dækningsområde	950.377	826.177
De samlede lønomkostninger for alle chefer på institutionen, der er ansat i henhold til cheftalen.	950.377	826.177
De samlede lønomkostninger for alle chefer, der indgår i direktionen eller refererer direkte til institutionens øverste chef, inklusiv øverste chef selv	950.377	826.177
Heraf udmøntet bonus/resultatløn/engangsvederlag til direktionen eller refererer direkte til institutionens øverste chef, inklusiv øverste chef selv	0	25.000
<b>Honorar til revisor</b>		
Honorar for lovpligtig revision	100.000	100.000
Andre ydelser end revision	74.700	132.500
<b>Honorar til revisor i alt</b>	<b>174.700</b>	<b>232.500</b>

## Særlige specifikationer

### Specifikation af formålsregnskabet

Beskrivelse	2021
Statstilskud i alt	55.081.228
Deltagerbetaling og øvrige indtægter i alt	2.652.745
<b>Omsætning i alt</b>	<b>57.733.973</b>
<b>Omkostninger til undervisnings gennemførelse</b>	
Forberedende grunduddannelse	-41.199.757
Indtægtsdækket virksomhed	0
<b>Omkostninger til undervisnings gennemførelse i alt</b>	<b>-41.199.757</b>
<b>Omkostninger til ledelse og administration</b>	
Markedsføring	-65.450
Institutionsledelse	-950.377
Bestyrelshonorarer	-65.032
Administration	-15.135.771
<b>Omkostninger til ledelse og administration i alt</b>	<b>-16.216.630</b>
<b>Omkostninger bygningsdrift</b>	
Rengøring	-1.624.562
Forsyning	-953.268
Øvrig drift	-3.008.320
Husleje, afskrivning og ejendomsskat	-1.918.294
Indvendig vedligeholdelse	-1.946.793
Udvendig vedligeholdelse	-110.637
Bygningsinventar og -udstyr	-50.735
Statens selvforsikring	3.119.766
<b>Omkostninger bygningsdrift i alt</b>	<b>-6.492.843</b>
<b>Omkostninger til aktiviteter med særlige tilskud</b>	
Særbevillinger FOU	0
Speciel pædagogisk støtte	-843.372
EU-projekter	0
Lærepladsopsøgende arbejde, AUB	0
Øvrige projekter	0
Fagligt løft	0
Faglige udvalg, AUB	0
<b>Omkostninger til aktiviteter med særlige tilskud i alt</b>	<b>-843.372</b>
<b>Omkostninger kantinedrift i alt</b>	<b>0</b>
<b>Omkostning kostafdeling i alt</b>	<b>0</b>

Beskrivelse	2021
Omkostninger administrativt fællesskab i alt	0
Finansielle poster i alt	-96.452
Ekstraordinære poster i alt	0
Årets resultat	-7.115.081

## Særlige specifikationer

	2021 kr.	2020 kr.	2019 kr.	I ALT kr.
<b>Indtægtsdækket virksomhed (IDV) i Danmark</b>				
Indtægter	0	355.770	172.900	528.670
Direkte og indirekte lønomkostninger	0	116.292	42.152	158.444
Andre direkte og indirekte omkostninger	0	205.027	52.919	257.946
<b>Resultat</b>	<b>0</b>	<b>34.451</b>	<b>77.829</b>	<b>112.280</b>
<b>Akkumuleret resultat (egenkapital)</b>	<b>0</b>	<b>112.280</b>	<b>77.829</b>	<b>190.109</b>
<b>Indtægtsdækket virksomhed (IDV) i udlandet</b>				
Indtægter	0	0	0	0
Direkte og indirekte lønomkostninger	0	0	0	0
Andre direkte og indirekte omkostninger	0	0	0	0
<b>Resultat</b>	<b>0</b>	<b>0</b>	<b>0</b>	<b>0</b>
<b>Akkumuleret resultat (egenkapital)</b>	<b>0</b>	<b>0</b>	<b>0</b>	<b>0</b>
<b>Indtægtsdækket virksomhed (IDV) i alt</b>				
Indtægter	0	355.770	172.900	528.670
Direkte og indirekte lønomkostninger	0	116.292	42.152	158.444
Andre direkte og indirekte omkostninger	0	205.027	52.919	257.946
<b>Resultat</b>	<b>0</b>	<b>34.451</b>	<b>77.829</b>	<b>112.280</b>
<b>Akkumuleret resultat (egenkapital)</b>	<b>0</b>	<b>112.280</b>	<b>77.829</b>	<b>190.109</b>

### Specifikation af udgifter vedr. investeringsrammen

Afholdte udgifter ekskl. udgifter, der er omkostningsført i resultatopgørelsen

	Immaterielle anlægsaktiver	Bygninger	Udstyr	Inventar
Nyt	0	0	0	98.829
Brugt	0	10.472.996	444.090	0
I alt	0	10.472.996	444.090	98.829

It- omkostninger	2021 kr.	2020 kr.
Interne personaleomkostninger til it (it-drift/-vedligehold/-udvikling)	0	0
It- systemdrift	887.603	1.295.134
It- vedligehold	0	0
It-udviklingsomkostninger	0	0
Udgifter til it-varer til forbrug	276.245	359.507
<b>I alt</b>	<b>1.163.848</b>	<b>1.654.641</b>

# PENNEO

Underskrifterne i dette dokument er juridisk bindende. Dokumentet er underskrevet via Penneo™ sikker digital underskrift. Underskrivernes identiteter er blevet registeret, og informationerne er listet herunder.

“Med min underskrift bekræfter jeg indholdet og alle datoer i dette dokument.”

## Andrew Neil Jacobsen

Bestyrelsesmedlem

Serienummer: PID:9208-2002-2-649750858635

IP: 212.112.xxx.xxx

2022-03-30 07:58:33 UTC

NEM ID 

## Helmuth Zickert

Bestyrelsesmedlem

Serienummer: PID:9208-2002-2-185040285772

IP: 185.126.xxx.xxx

2022-03-30 08:59:22 UTC

NEM ID 

## Ole Andersen

Bestyrelsesmedlem

Serienummer: PID:9208-2002-2-931612832119

IP: 87.57.xxx.xxx

2022-03-30 11:30:31 UTC

NEM ID 

## Eskild Sloth Andersen

Bestyrelsesformand

Serienummer: PID:9208-2002-2-298542413858

IP: 85.191.xxx.xxx

2022-03-31 12:47:55 UTC

NEM ID 

## Sabina Markmann Moltzen

Bestyrelsesmedlem

Serienummer: PID:9208-2002-2-108020560818

IP: 77.68.xxx.xxx

2022-04-01 09:37:29 UTC

NEM ID 

## Lykke Reffeldt

Bestyrelsesmedlem

Serienummer: PID:9208-2002-2-544605567990

IP: 85.83.xxx.xxx

2022-04-01 10:09:04 UTC

NEM ID 

## Anders Brandt Sørensen

Bestyrelsesmedlem

Serienummer: PID:9208-2002-2-125570641292

IP: 80.62.xxx.xxx

2022-04-01 12:33:44 UTC

NEM ID 

## Jens Morten Hansen

Bestyrelsesmedlem

Serienummer: PID:9208-2002-2-658925178257

IP: 85.191.xxx.xxx

2022-04-01 19:49:39 UTC

NEM ID 

Penneo dokumentnøgle: 7U8KB-6JCF0-YSNX3-PEIKO-BZAEY-ELQ04

Dette dokument er underskrevet digitalt via **Penneo.com**. Signeringsbeviserne i dokumentet er sikret og valideret ved anvendelse af den matematiske hashværdi af det originale dokument. Dokumentet er låst for ændringer og tidsstemplet med et certifikat fra en betroet tredjepart. Alle kryptografiske signeringsbeviser er indlejret i denne PDF, i tilfælde af de skal anvendes til validering i fremtiden.

### Sådan kan du sikre, at dokumentet er originalt

Dette dokument er beskyttet med et Adobe CDS certifikat. Når du åbner dokumentet

i Adobe Reader, kan du se, at dokumentet er certificeret af **Penneo e-signature service** <penneo@penneo.com>. Dette er din garanti for, at indholdet af dokumentet er uændret.

Du har mulighed for at efterprøve de kryptografiske signeringsbeviser indlejret i dokumentet ved at anvende Penneos validator på følgende websted: <https://penneo.com/validate>

# PEÑNEO

Underskrifterne i dette dokument er juridisk bindende. Dokumentet er underskrevet via Penneo™ sikker digital underskrift. Underskrivernes identiteter er blevet registeret, og informationerne er listet herunder.

“Med min underskrift bekræfter jeg indholdet og alle datoer i dette dokument.”

## Karen Marie Schytter

Daglig leder

Serienummer: PID:9208-2002-2-547643142196

IP: 85.191.xxx.xxx

2022-04-01 20:00:52 UTC

NEM ID 

## Kim Kanstrup Larsen

Bestyrelsesmedlem

Serienummer: PID:9208-2002-2-671503107357

IP: 85.191.xxx.xxx

2022-04-05 10:02:18 UTC

NEM ID 

## John Karlsson

Bestyrelsesmedlem

Serienummer: PID:9208-2002-2-028932774135

IP: 87.49.xxx.xxx

2022-04-05 15:11:01 UTC

NEM ID 

## Jørgen Fick Andersen

Bestyrelsesmedlem

Serienummer: PID:9208-2002-2-270686466210

IP: 45.13.xxx.xxx

2022-04-05 19:41:52 UTC

NEM ID 

## Jacob Rask

Statsautoriseret revisor

Serienummer: CVR:20222670-RID:1254139476693

IP: 77.243.xxx.xxx

2022-04-06 04:50:55 UTC

NEM ID 

Penneo dokumentnøgle: 7U8KB-6JCF0-YSNX3-PEIKO-BZAEY-ELQ04

Dette dokument er underskrevet digitalt via **Penneo.com**. Signeringsbeviserne i dokumentet er sikret og valideret ved anvendelse af den matematiske hashværdi af det originale dokument. Dokumentet er låst for ændringer og tidsstemplet med et certifikat fra en betroet tredjepart. Alle kryptografiske signeringsbeviser er indlejret i denne PDF, i tilfælde af de skal anvendes til validering i fremtiden.

### Sådan kan du sikre, at dokumentet er originalt

Dette dokument er beskyttet med et Adobe CDS certifikat. Når du åbner dokumentet

i Adobe Reader, kan du se, at dokumentet er certificeret af **Penneo e-signature service** <[penneo@penneo.com](mailto:penneo@penneo.com)>. Dette er din garanti for, at indholdet af dokumentet er uændret.

Du har mulighed for at efterprøve de kryptografiske signeringsbeviser indlejret i dokumentet ved at anvende Penneos validator på følgende websted: <https://penneo.com/validate>